



INSTITUTO DE INVESTIGACIONES TURISTICAS.

Estudio para la detección del síndrome depresivo en el servidor turístico en establecimientos de alimentos y bebidas en Cancún, Quintana Roo.



En 1998 el Instituto de Investigaciones Turísticas de la Universidad La Salle Cancún, inició el estudio para la detección de depresión en el servidor turístico, cuya función principal, dentro de la empresa - independientemente del giro que ésta tenga- está encaminada a satisfacer a los turistas que visitan el destino de Cancún.

La presente investigación se llevó a cabo con la aplicación de la encuesta que integra el test de Züing, que evalúa en sus distintos niveles a la depresión: media, severa, reacción de ansiedad, o bien la normalidad. Éste contempla variables sociodemográficas y eventos que provocan estrés.

El primer ejercicio realizado por el IIT en el año 1998, vino seguido por otras réplicas en los años: 2000, 2004, 2007 y 2008. Éste último en particular fue dirigido sólo para trabajadores en el ámbito restaurantero (alimentos y bebidas) y centros nocturnos, que tuvieran contacto directo con el turista consumidor.

La selección de la muestra fue aleatoria. De los 109 establecimientos registrados en la ciudad, que sirven mayormente al mercado turístico, se seleccionaron 50, resultando una muestra de 257 empleados a encuestar, con un nivel de confianza del 90% y error del 5%.

Las variables estudiadas son:

VARIABLES DEMOGRAFICAS.

- Edad
- Sexo
- Estado civil
- Escolaridad

VARIABLES LABORALES.

- Ingreso mensual promedio
- Antigüedad en el trabajo
- Grado de satisfacción laboral

VARIABLES PSICOSOCIALES.

- Años de residencia en Cancún
- Eventos que provocan estrés
- Motivo de migración

ANTECEDENTES.

Fuso (2008); en “Análisis multifactorial de la depresión”, hace una revisión exhaustiva acerca de la depresión, aquí comenta que la depresión es la falta o el déficit de energía psíquica que es la fuerza que vivifica y anima al ser humano y procede de relaciones satisfactorias con el ambiente y con uno mismo.

Por otra parte, la Organización Mundial de la Salud, describe a la depresión como una psicosis afectiva en la que el ánimo se muestra marcadamente deprimido por la tristeza e infelicidad, con algún grado de ansiedad; así mismo, indica que en el año 2020 será la segunda causa de incapacidad en el mundo, detrás de las enfermedades isquémicas (infartos, insuficiencia coronaria, accidente cerebrovascular), mientras que ya para el año 2000 ocupaba el cuarto lugar.

De acuerdo a la encuesta nacional de salud mental 2003, en México, 11 por ciento de las mujeres y 7 por ciento de los hombres han sufrido o sufrirán depresión alguna vez en su vida y este tipo de afecciones son la causa del abuso en el consumo de sustancias tóxicas

Quienes se encuentran bajo la influencia de la depresión pueden tener diferentes síntomas, entre ellos: semblante ansioso y aspecto sombrío, poco dispuestos a hablar, se aíslan o permanecen en cama la mayor parte del tiempo; después se vuelven miedosos y conciben miles de fantasías; recuerdan sus actos inmorales o se sienten culpables de crímenes que nunca han cometido, con frecuencia se desesperan y tratan de terminar con su existencia que les parece aflictiva y odiosa.

La falta de identidad social es un factor predisponente a la depresión. En estudios etiológicos realizados por Calderón (1998) se encuentra que la depresión es una respuesta a la pérdida de los lazos de unión que han sido indispensables para el desarrollo de la personalidad y la sobrevivencia.

Así pues, para los seres humanos los vínculos afectivos son muy importantes por lo que la pérdida o destrucción de éstos que suceden por: defunción, separación de un ser querido, divorcio, o la incorporación de un hijo a la universidad en otra ciudad, etc., representan un alto riesgo para la salud mental.

En este contexto, identificamos que la necesidad de amor, protección, seguridad son provistas por la familia que posteriormente se consolidan a partir de la identidad y de tener una posición en su entorno social. A lo largo de la vida se hace necesario algún punto de apoyo, ya sea una persona, un proyecto de vida, sentirse reconocido e importante y, finalmente, triunfar en la vida.

Para que la depresión salga al encuentro de la persona es necesario que los factores biológicos, psicológicos y sociales interactúen entre sí. En este estudio nos hemos referido a los aspectos sociales por las características de la población de Cancún, que resulta de un conglomerado de migrantes y mantiene un ritmo importante de crecimiento. Por otra parte, mencionaremos también causas ecológicas; Fuso (2008) encontró en su estudio de tipo documental que la contaminación ambiental y desequilibrio ecológico disminuyen la calidad de vida e influyen en la vida anímica del ser humano de manera significativa. Trad (1992) y ambientalistas como Kagan, atribuyen a los factores imprevistos en el ambiente como agentes que afectan psicológicamente

a la persona. Estudios actuales, realizados a través de la reciente disciplina, la psicología ambiental, revelan que el estrés ambiental, provocado por el clima, el hacinamiento, la decoración de los ambientes, el color de las paredes, la iluminación, la contaminación, el exceso de información, la falta de intimidad; afectan la salud física y mental. Los síntomas son la fatiga, la irritabilidad, la agresividad, la depresión y la confusión mental (Lede, 2007).

¿Por qué CANCUN?

Cancún es una ciudad, y desarrollo turístico de nivel internacional, certificado por la Organización Mundial de Turismo. El proyecto turístico inició operaciones en 1974 como Centro Integralmente Planeado. Actualmente el Municipio al que pertenece esta ciudad se divide en cinco zonas: Isla Cancún, Centro de la ciudad, Puerto Juárez, Franja Ejidal, y Ejido Alfredo V. Bonfil¹.

En los últimos años se ha observado un rápido crecimiento, de una población de 180,000 habitantes en 1990, a más de 400,000 en el año 2000, y casi el doble en la actualidad. Rodríguez (2008) plantea como una de las principales preocupaciones del profesional en salud mental, conocer el estado emocional de los trabajadores en el sector turístico, ya que, entre otras cosas, pasa la mayor parte de su tiempo en la zona hotelera en donde el paisaje y ambiente contrastan con el lugar donde habita, interactuando con la población no permanente.

RELACION ENTRE VARIABLES

Hasta aquí se han esbozado algunas condiciones: sociales (como lo es la migración); psicológicas (rompimiento de lazos familiares, establecimiento de nuevos vínculos y duelo) y ecológicas (impacto medio ambiental y eventos climáticos inesperados), que prevalecen en un lugar como lo es Cancún; así mismo, hemos comentado acerca de un aspecto de salud pública en el rubro de salud mental que es la prevalencia de la depresión y cómo ésta se encuentra, entre otros factores, íntimamente ligada a las condiciones: familiares, sociales y medio ambientales.

Una vez establecida esta correlación, presentaremos las estadísticas obtenidas a partir del instrumento de estudio y posteriormente los hallazgos en materia sociológica, psicológica y ambiental. Todo esto referido al servidor turístico que da servicio en establecimientos de alimentos, bebidas y centros nocturnos que, de acuerdo al informe emitido en la toma de protesta en la gestión anterior de la presidencia de CANIRAC, éste giro representa la segunda fuente de empleo luego del hotelero y Cancún cuenta con el mayor número de restaurantes con el Distintivo H.

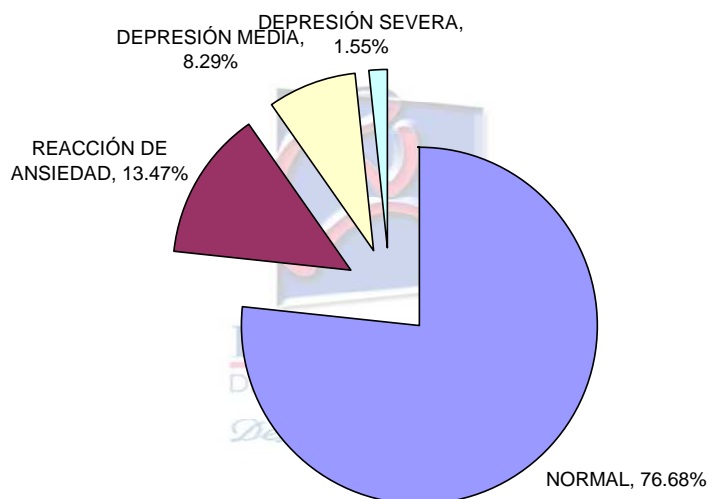
¹ Estadísticas de la Ciudad de Cancún (SF). FUENTE: <http://sedetur.qroo.gob.mx/estadisticas/2007/index.php>

RESULTADOS

Gráfica 1. Distribución de población con respecto a indicadores de depresión y reacción de ansiedad. Año 2008.

AÑO: 2008

REPRESENTACION DE NIVEL DE ANSIEDAD



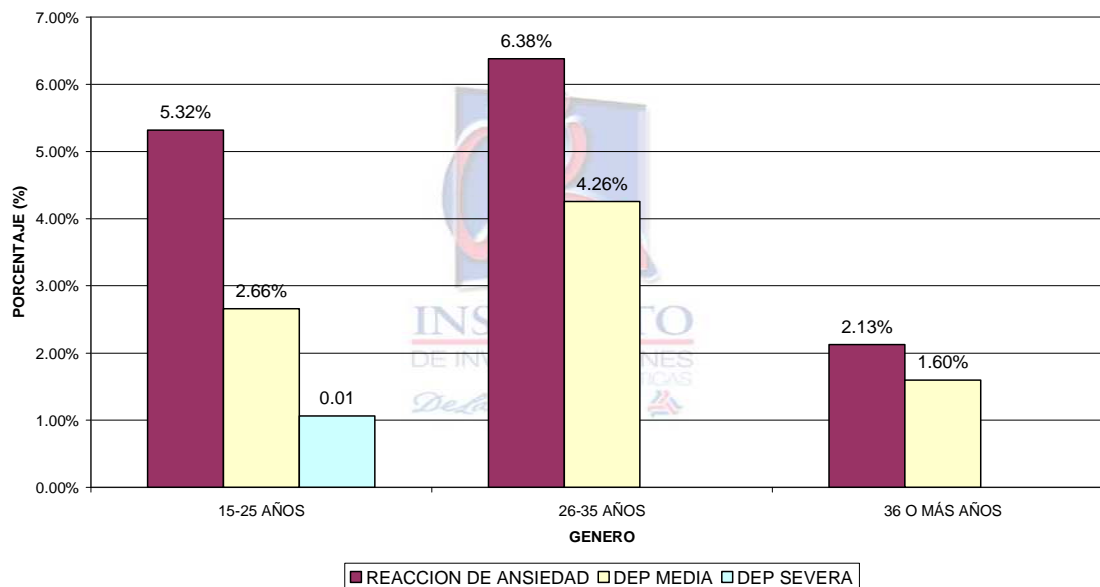
El primer año que se realizó este estudio (dirigido a todos los giros de empresas del sector turístico) reportó un 73.10% de población en rango de normalidad. Para el año 2000 el 80.87%, en 2004; 76.6%.

Con respecto al año 2007 se registró un ligero descenso respecto al número de personas dentro del rango normal con un 68.66%; y un 2.49% de población en depresión severa, 19.90% reacción de ansiedad y 8.96% en depresión media. Ambas cifras registran porcentajes más altos con relación a los registrados en los 5 años de aplicación.

Gráfica 2. Distribución por edad de los entrevistados. Año 2008.

AÑO: 2008

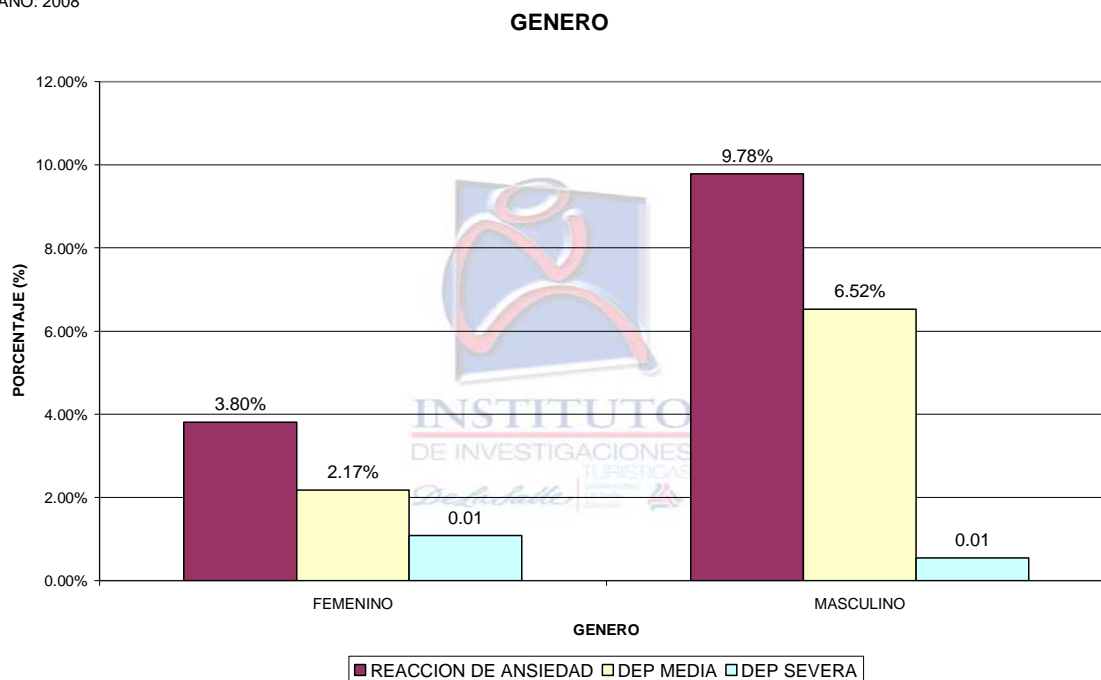
**EDAD
-RANGO-**



Este año, la muestra se compuso de servidores que mayormente registran edades entre los 26 y 35 años. Así mismo, este grupo incluye aquéllos que presentan un grado de depresión media (4.26%) con un porcentaje mayor a los otros rangos de edad.

Gráfica 3. Distribución con respecto al género de los entrevistados. Año 2008.

AÑO: 2008



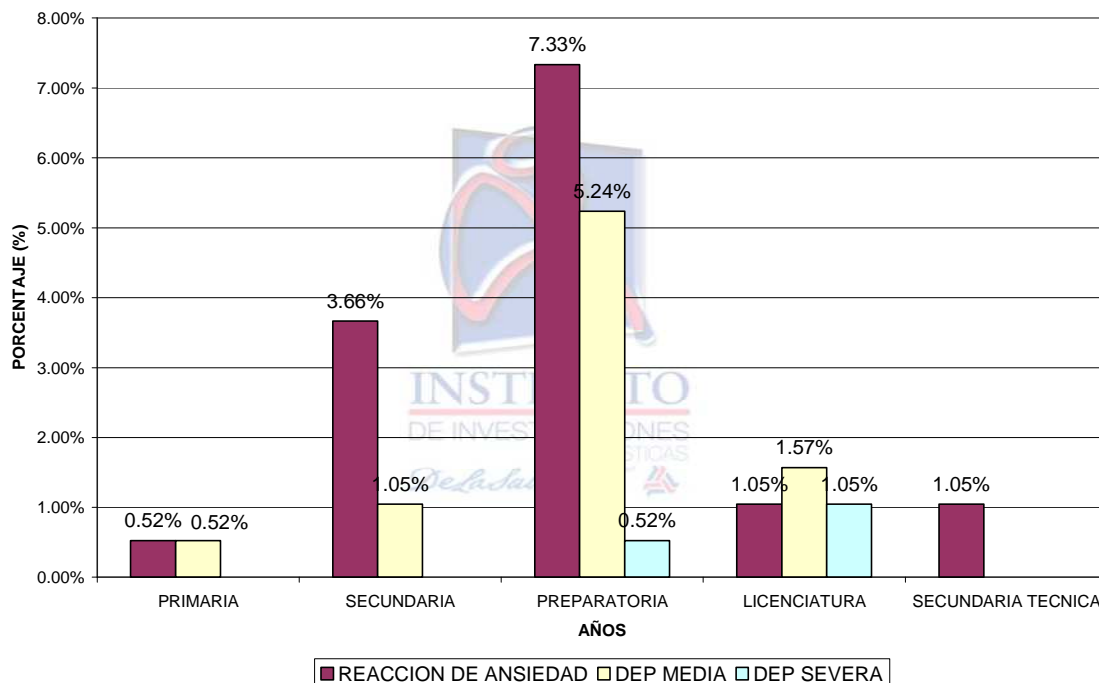
Estudios realizados por diferentes instituciones y organizaciones, como la Encuesta Nacional de Salud Mental² en el 2003, revela una mayor prevalencia del síndrome depresivo en las mujeres. En el caso de estudio, los indicadores son contrarios entre éstos. Esta cifra guarda relación, seguramente, con la composición del grupo, donde, la mayoría son varones.

Gráfica 4. Distribución con respecto a la escolaridad. Año 2008.

² FUSO, G. "Análisis multifactorial de la depresión". Proyecto de investigación. Escuela Psicología. Universidad La Salle Cancún. 2008.

AÑO: 2008

ESCOLARIDAD



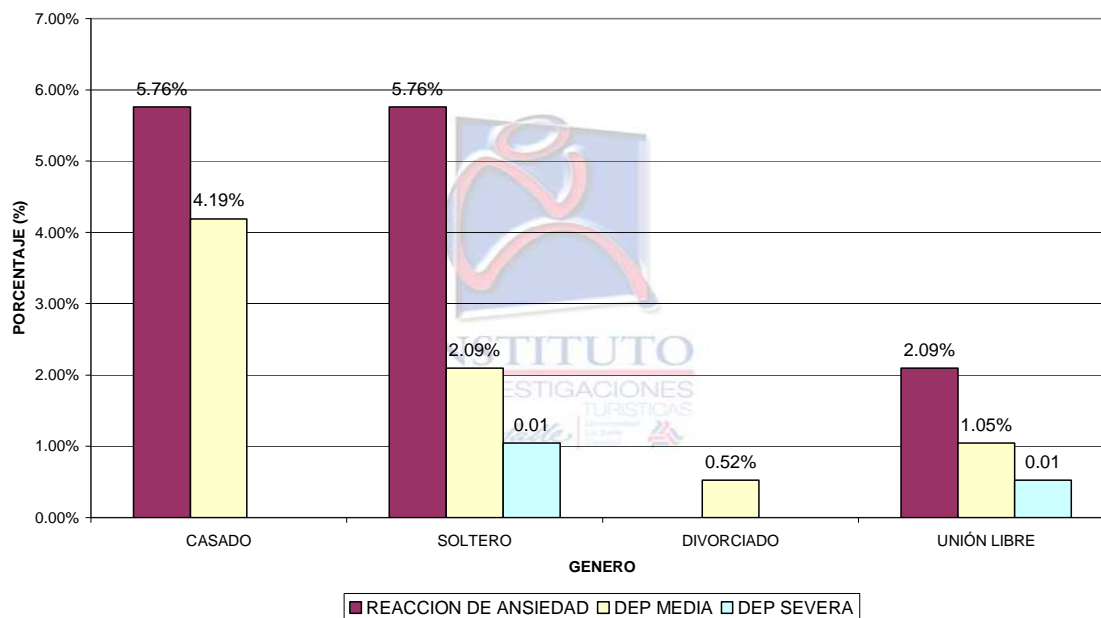
El nivel medio superior alcanzado es un factor de incidencia en reacción de ansiedad y depresión media. De los encuestados que cuentan con preparatoria (13.09% de estos tres grupos³), es alta la proporción con reacción de ansiedad (7.33%) y depresión media (5.24%) que en comparación con los otros porcentajes es el doble o triple.

Gráfica 5. Distribución por estado civil de los entrevistados. Año 2008.

³ La muestra incluyó 51.31% de los encuestados que cuentan con el nivel preparatoria; 26.19% con secundaria (regular o técnica); 16.75% con licenciatura; 5.24% con primaria.

AÑO: 2008

ESTADO CIVIL

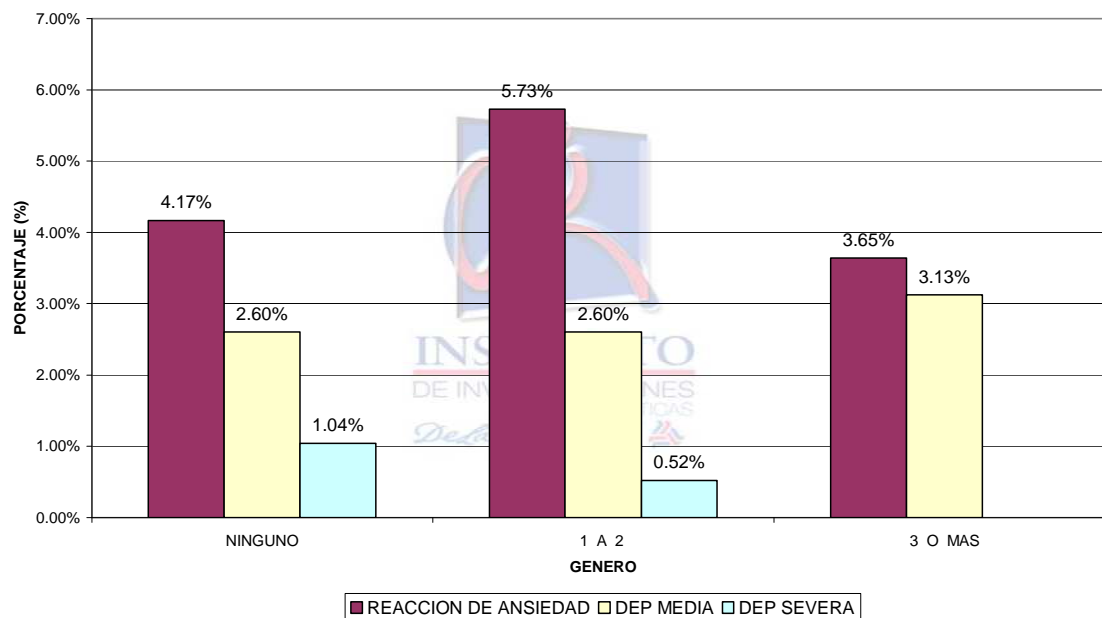


Son 4.19% de personas casadas que registran depresión media; mientras que las solteras son la mitad de éstas (2.09%). Aún siguen siendo más –en proporción- los que presentan un estado de reacción de ansiedad, aunque con depresión severa, se presentan todos los tipos de estados (casados, solteros, divorciados y en unión libre).

Gráfica 6. Distribución con respecto número de dependientes económicos. Año 2008.

AÑO: 2008

NÚMERO DE DEPENDIENTES

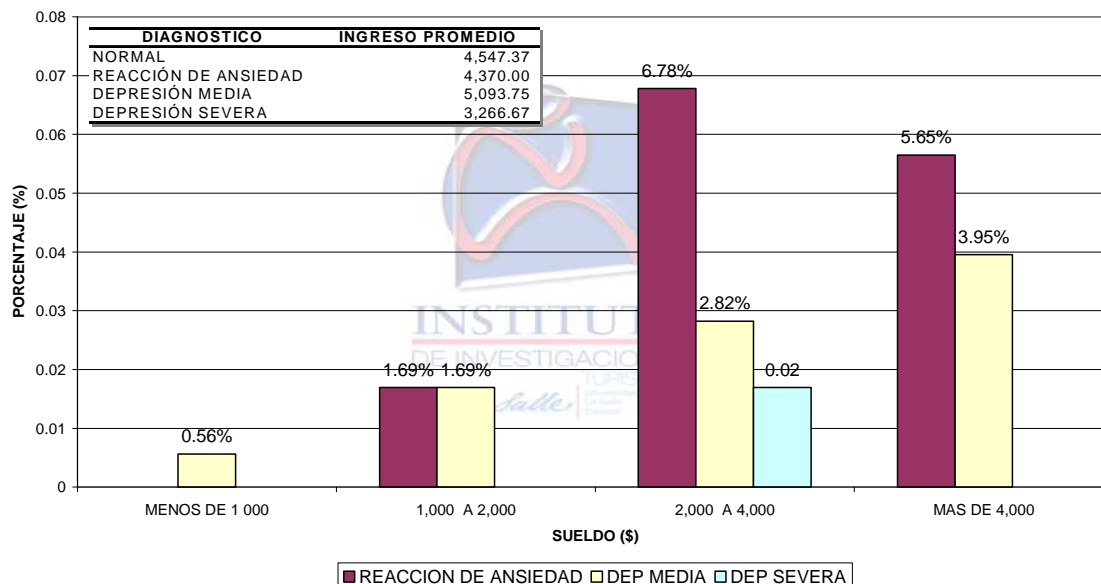


Existe un incremento en el rango de depresión media, proporcional al número de dependientes económicos: aquéllos que tienen de uno a dos dependientes suman casi 8.00%, siendo la mayor proporción (5.73%) la que presenta reacción de ansiedad; asimismo, quienes no tienen dependientes económicos, guardan la misma distribución entre los tres grupos de depresión.

Gráfica 7. Distribución por ingreso: sueldo base y promedio. Año 2008.

AÑO: 2008

**SUELDO BASE
RANGO Y PROMEDIO**

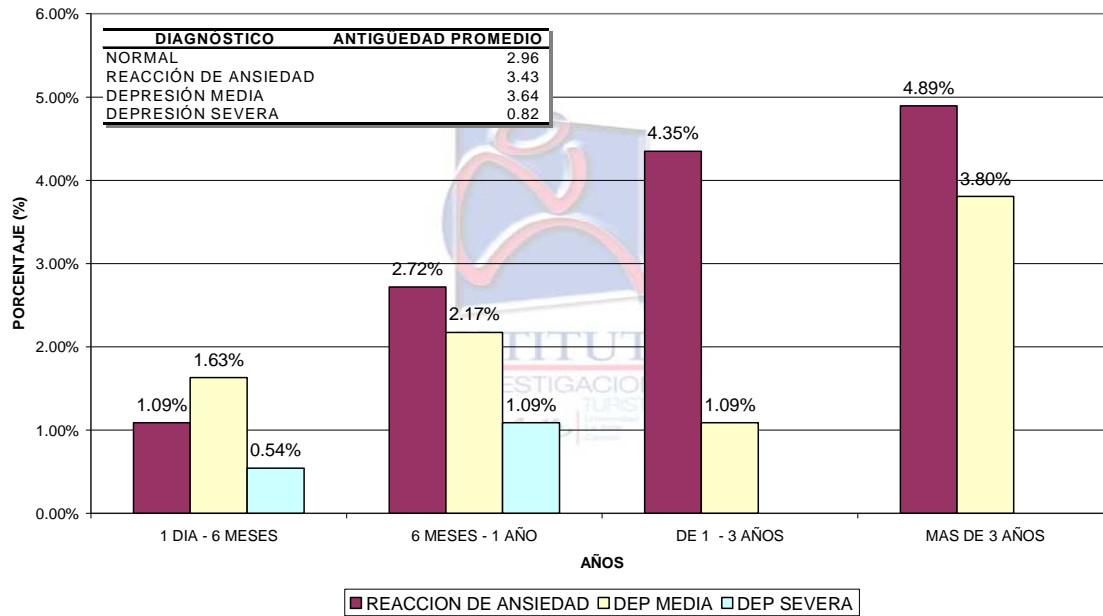


Se observa que hay más trabajadores (3.95%) que sufren depresión media, con ingresos mayores a \$4,000 pesos. En cambio, la proporción de quienes representan reacción de ansiedad (5.65%) disminuye en comparación con los ingresos entre \$2,000 y \$4,000 pesos (6.78%). En general, estamos hablando de trabajadores del sector servicios en establecimientos de AyB que reportan recibir ingresos promedio de \$4,550 pesos mensuales. Estas percepciones son completadas con propinas que van desde los \$4,200 hasta los \$7,800 pesos mensuales, en promedio.

Gráfica 8. Distribución con respecto a la antigüedad en la empresa. Año 2008.

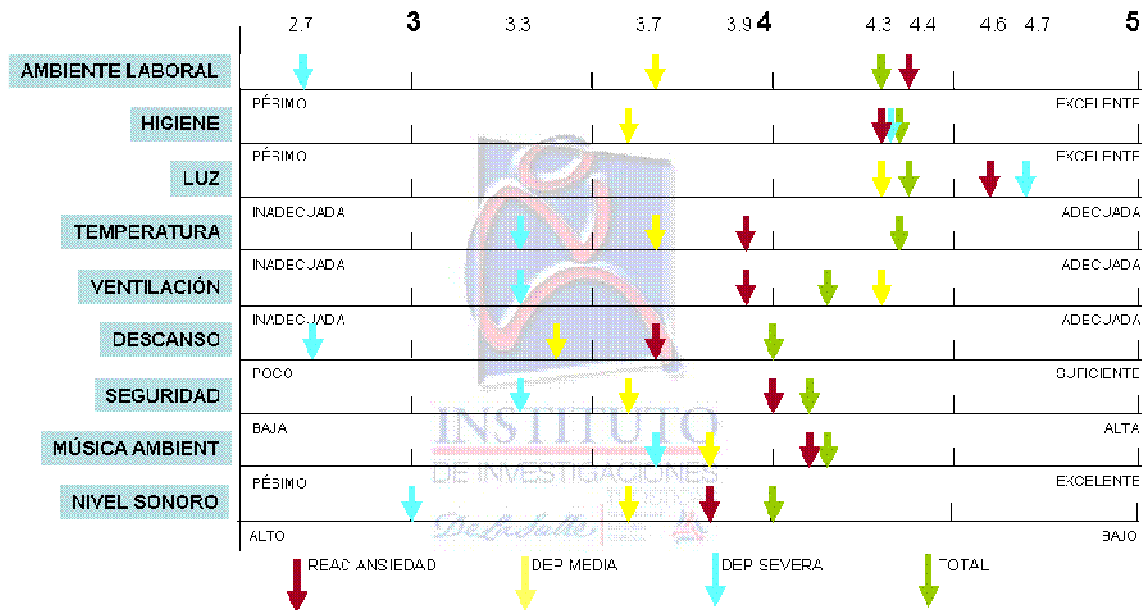
AÑO: 2008

ANTIGÜEDAD EN LA EMPRESA



Los porcentajes respecto a la reacción de ansiedad y depresión media muestran un ligero incremento en proporción al tiempo de permanencia en el empleo. Al parecer, los niveles de depresión severa desaparecen cuando el individuo tiene más tiempo trabajando para la empresa.

Gráfica 9. Evaluación del ambiente de trabajo. Año 2008.

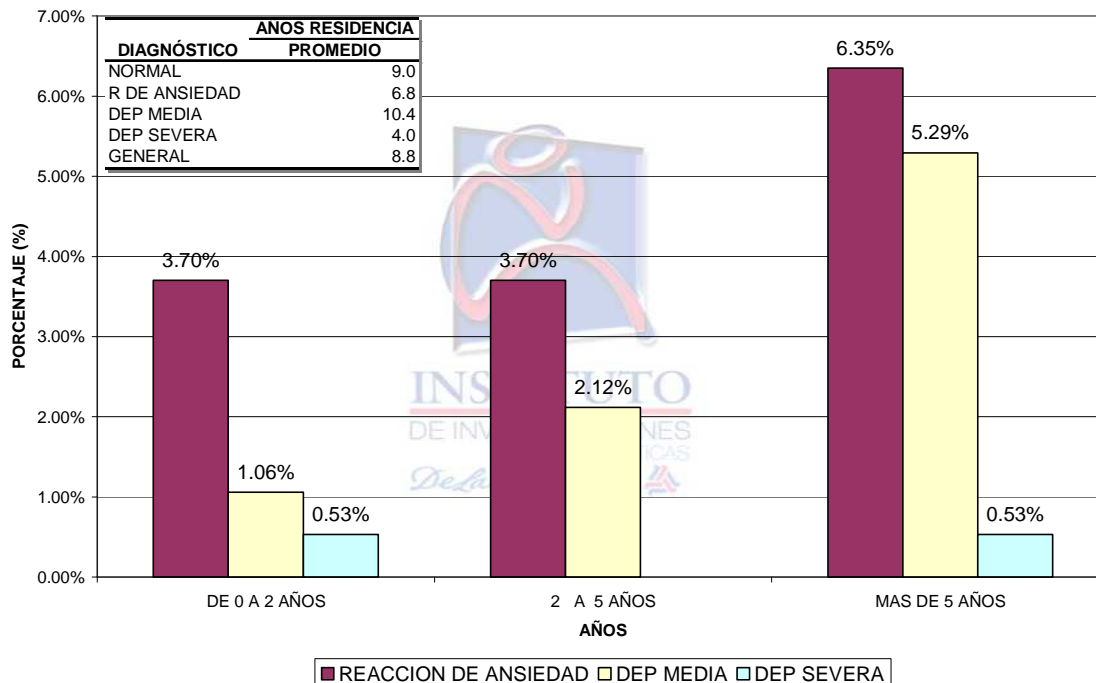


En cuanto a la evaluación que dieron a su lugar de trabajo, los promedios con mayores variaciones respecto a todos los elementos físicos componentes del área de trabajo, fueron los obtenidos de aquéllos que pertenecen al grupo de depresión severa, cuyas puntuaciones van de 2.7 (en el caso del aspecto “ambiente laboral”) hasta 4.7 (respecto a la “luz”). En la Gráfica 9 puede apreciar que quienes menos variaciones expresan en sus opiniones son los de reacción de ansiedad. Hay que destacar que elementos como ambiente laboral y descansos son importantísimos para el buen desempeño en el trabajo, y estos dos son calificados como inadecuados por los que presentan depresión severa.

Gráfica 10. Distribución con respecto a los años de residencia en Cancún. Año 2008.

AÑO: 2008

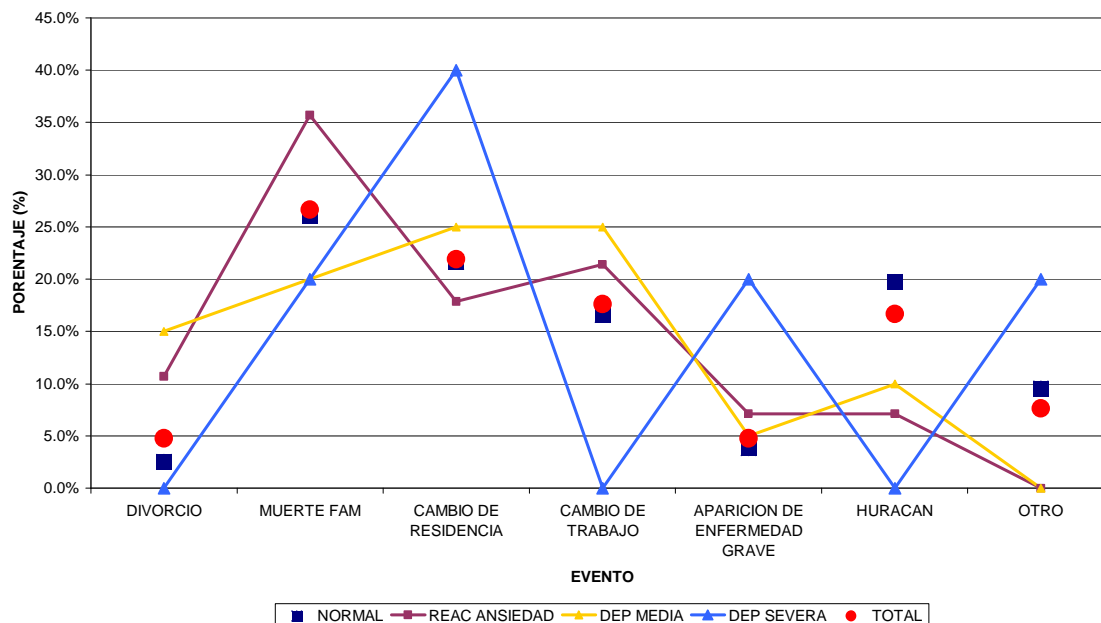
AÑOS DE RESIDENCIA EN CANCUN



En realidad, son más los residentes que ya han vivido por más de 5 años en esta ciudad. Quienes tienen más de 5 años muestran un incremento en el índice de reacción de ansiedad y depresión media. Este comportamiento se observó en el estudio realizado de 2007 en donde existe aumento proporcional de la depresión media en función a los años de residencia, así quienes tienen 10 años o más viviendo en Cancún, forman parte de ese grupo mayoritario (12.17%) de depresión media y severa.

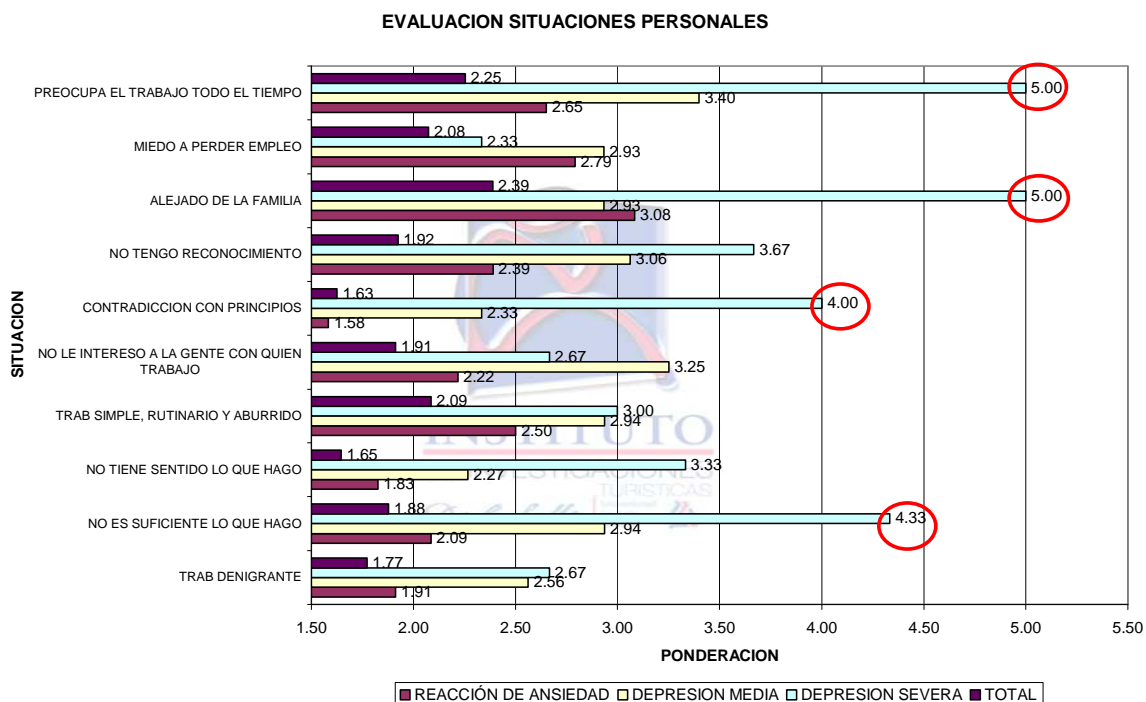
Gráfica 11. Distribución con respecto a los eventos que provocan stress. Año 2008.

EVENTOS QUE PROVOCAN STRESS



Como podemos observar el evento que representa mayor incidencia en la depresión severa es el cambio de residencia (40.00%), con lo que respecta a la depresión media también es significativo el cambio de residencia (25.00%), al igual que el cambio de trabajo (25.00%). Por su parte, quienes registran reacción de ansiedad, perciben la muerte de un familiar como un evento que provoca más stress en ellos. Cabe destacar, afortunadamente, que los eventos meteorológicos que comúnmente suceden aquí, no representan más de la quinta parte de las respuestas.

Gráfica 12. Percepción de su situación personal. Año 2008.

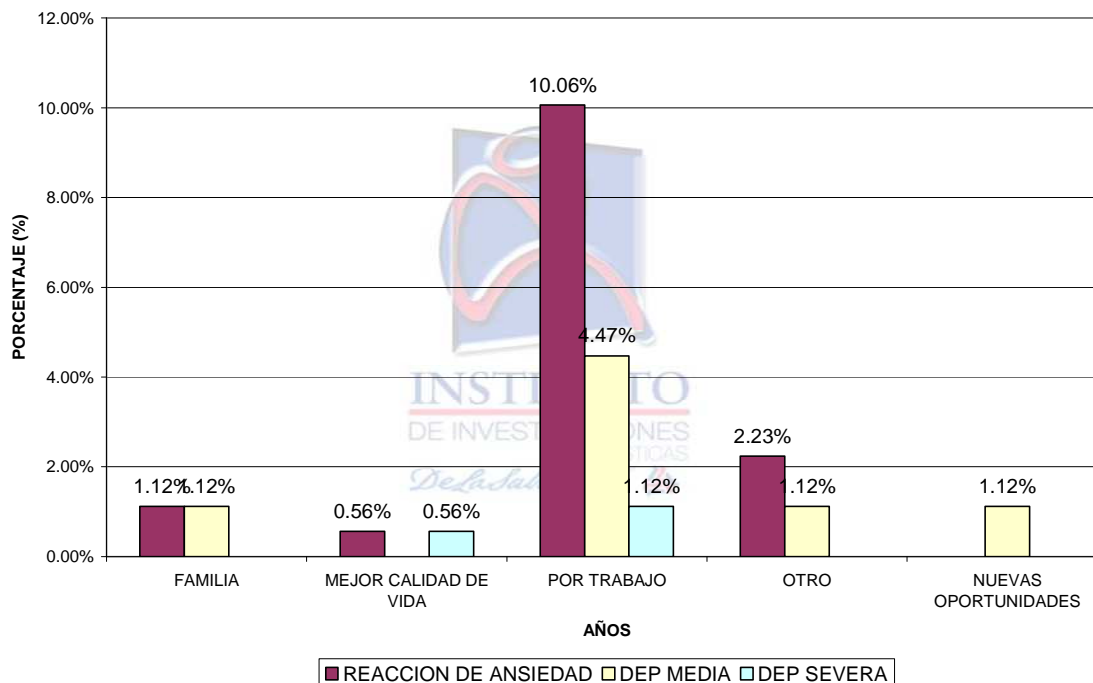


En este caso, básicamente las peores evaluaciones se registran en el grupo de los de depresión severa, que con base en las distintas situaciones planteadas, llegan a tener percepciones con evaluaciones altamente negativas, como es el caso de la preocupación que sienten por el trabajo todo el tiempo, o que éste los mantiene alejados de la familia, le obliga a contradecirse con sus principios o bien, al parecer no es suficiente lo que hace para y en su trabajo, aún cuando se esfuerce. Pensamientos de este tipo destacan sólo en este grupo. El resto percibe estas situaciones dentro del rango normal (promedios menores a 3.5).

Gráfica 13. Distribución con respecto a motivo de migración. Año 2008.

AÑO: 2008

MOTIVO DE MIGRACION

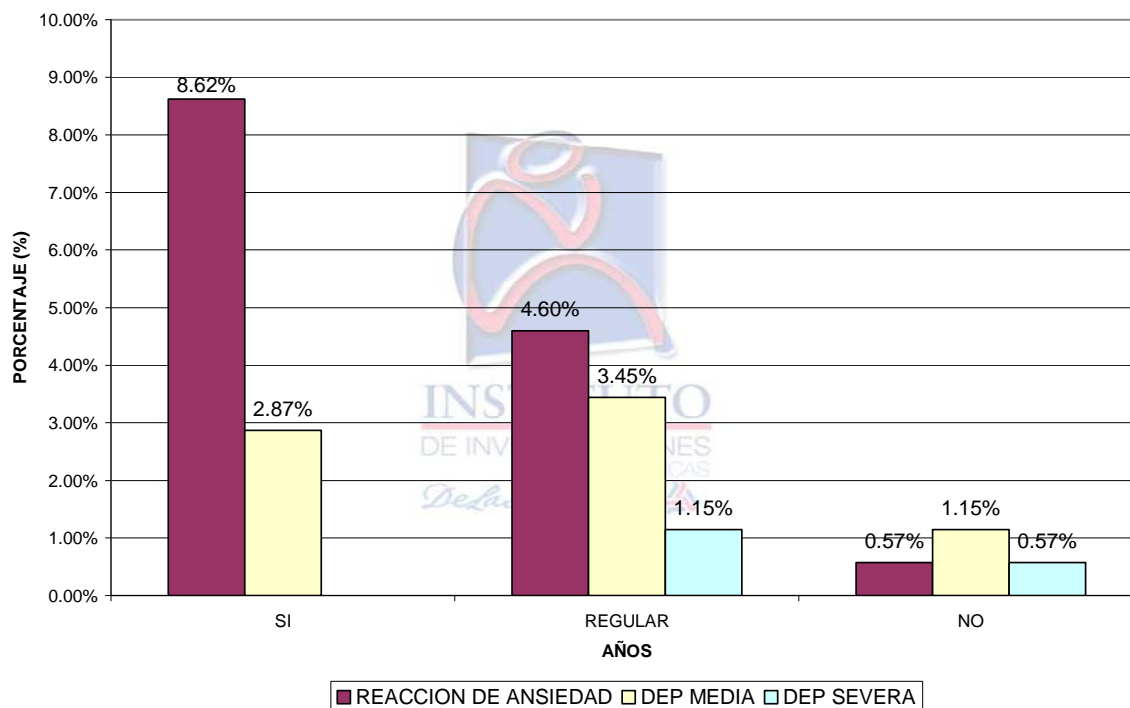


Quienes llegan a radicar a esta ciudad por motivo de trabajo inciden en reacción de ansiedad y depresión media. En realidad son los más que inmigran por este motivo (considerando los que no presentan ningún tipo de depresión suman 53.63% en total).

Gráfica 14. Distribución con respecto al cumplimiento de su objetivo migratorio. Año 2008.

AÑO: 2008

CUMPLIMIENTO DEL OBJETIVO MIGRATORIO



En el nivel regular del cumplimiento del objetivo se puede observar un ligero incremento en el índice de depresión media. En realidad son pocos los que consideran que su objetivo no se ha cumplido en absoluto (2.30%), en especial porque no se plantearon alguna meta en específico o bien no han logrado superarse por las pocas oportunidades que encontraron. Pero hay un porcentaje más alto de reacción de ansiedad en aquéllos que expresan que sí se ha cumplido. La mayoría (11.49) de los tres grupos coincide en que éste se ha cumplido.

HALLAZGOS Y ANALISIS DE LA INFORMACION

Hasta ahora hemos referido algunos aspectos acerca del síndrome depresivo así como algunos factores que intervienen como precipitantes o causantes de la depresión. A través de la presentación de las estadísticas anteriores, podremos contrastar el análisis teórico con la realidad que presenta nuestra población, objeto de estudio, en la que vemos reflejadas características propias de esta ciudad, lo que nos permite hacer la presente reflexión con un tratamiento teórico de las variables que nos lleven a una conclusión más concreta y permitan delimitar el campo para la acción y el implemento de estrategias de acción, así como para establecer líneas de investigación para estudios posteriores.

No obstante que el 76.68% de la población objetivo se distribuye en un rango de normalidad, es precisa la aproximación objetiva al fenómeno de la depresión para su prevención y lograr acercarnos a condiciones más óptimas de vida personal, social y laboral

VARIABLES DEMOGRÁFICAS.

Con respecto a las características de *edad, sexo y estado civil* del comportamiento de los datos se tiene que:

- La edad con mayor prevalencia de depresión media y reacción de ansiedad se encuentran entre los 25 a 35 años.
- De acuerdo a E. Erikson, quien desarrolló la teoría del desarrollo psicosocial de la personalidad, esta edad es la etapa de la adultez joven y adultez media. Para el adulto joven, la tarea principal es lograr un cierto grado de intimidad (relaciones significativas fuera del núcleo familiar). Las relaciones significativas en esta etapa de la vida son los colegas y amigos, también es cuando se desarrolla y consolida la capacidad de amar con compromiso y responsabilidad; al verse afectada esta posibilidad por diferentes causas, aparece entonces la promiscuidad y el aislamiento. En cuanto al adulto medio, éste se encuentra en la etapa de la crianza de los hijos, las relaciones significativas son el hogar y los compañeros de trabajo. La tarea fundamental para este periodo es lograr un equilibrio apropiado mediante la productividad. Lograr “ser” y poder cuidar a los suyos.

VARIABLES LABORALES.

Ingreso, antigüedad en el trabajo, grado de satisfacción.

- Las personas casadas tienen la responsabilidad y necesidad de cuidar de los suyos, ser productivos, y muchas veces enfrentan este reto contando con un nivel de estudios, en su mayoría, no mayor al nivel medio superior.
- El cambio de residencia es una opción, que al inicio puede ser satisfactoria, sin embargo, con el paso del tiempo este nivel decrece y se generan nuevas expectativas. A este respecto, se

observa una permanencia laboral no mayor a 4 años, y por otra parte vemos que el ingreso laboral registra un máximo hasta de cinco mil pesos.

- Al parecer se llega a experimentar la llegada “al límite” que la preparación académica y condiciones laborales permiten, con ello se dibuja poco a poco el rostro de la depresión. Es éste un momento de buscar la superación, el crecimiento, para la apertura a mejores oportunidades. E. Erikson, denomina a este momento de crisis: Generabilidad vs autoabsorción, es decir, existen dos posibles caminos ante el estancamiento: crecer o la autorecriminación y rechazo, estos últimos son factores que inciden en el cuadro depresivo. Finalmente es entre los 25 a 35 años de edad cuando el ser humano busca un nivel óptimo de productividad y realización. (Ver Gráfica 4, Gráfica 7, Gráfica 8, Gráfica 11,)
- Respecto al crecimiento económico y las implicaciones sociales que de esto se derivan, O. Lewis (1959) en su libro “Antropología de la pobreza”, comenta acerca de las familias que emigran a las ciudades y van accediendo al sistema de vida citadino incorporándose al ritmo social y económico de las mismas, pasan del sistema rural o del sistema de vida en los pueblos pequeños, a la clase media citadina, manifestando un mayor grado de tensión en sus relaciones familiares ya que abandonan su origen y con ello van dejando poco a poco el modo de vida anterior y formas de relación, pautas de comunicación; así mismo adquieren créditos, deudas que antes no tenían y con esto incrementan también su nivel de estrés y ansiedad.
- Por otra parte, La Farge (1959) en el prólogo dedicado a Lewis, comenta a este respecto que en los cambios, especialmente notables en la vida familiar y cultural, se llevan a cabo conjuntos de adaptaciones establecidas para lograr la satisfacción. Esto representa un costo de tal forma que la vida deja de ser “llevadera”, lo que a su vez puede conducir a un sentimiento de amargura por el motivo original del cambio y una intuitiva imputación de culpa por el abandono de las raíces y los orígenes. (Ver Gráfica 14).

Variables psicosociales.

Años de residencia en Cancún, eventos que provocan estrés, escolaridad, motivo de migración.

- La migración implica, entre otras cosas, el abandono del lugar en donde crecimos y obtuvimos el bagaje de creencias, pautas sociales, relaciones interpersonales y familiares.
- Holahan (2004) en “Efectos psicológicos de la aglomeración urbana” menciona que muchas personas abandonan su lugar de origen por tres diferentes razones: búsqueda de empleo, ingreso a instituciones educativas, escape de la violencia, entre otras. El resultado es que cada vez hay más personas en un mismo sitio y por lo tanto se generan presiones en los procesos socioeconómicos.
- Aunque Cancún no es de las ciudades con mayor número de habitantes en nuestro país, mantiene un ritmo de crecimiento acelerado, fenómeno que implica desarrollo de vivienda y urbanización que cubra la demanda, esto en espacios cada vez menores. Al incrementarse la aglomeración y ejercer demasiada presión en los procesos socioeconómicos, comienzan a

aumentarse patrones de conducta tales como la agresión, el aislamiento y una disminución de la solidaridad (Holahan, 2004).

- De acuerdo a los datos obtenidos en el estudio de 2008 en cuanto a los años de residencia en Cancún, se observa una tendencia a aumentar la respuesta depresiva cuanto mayor tiempo se tiene viviendo en esta ciudad. (Ver Gráfica 10). A este respecto, estudios en psicología ambiental revelan que cada persona tiene su propia forma de percibirse a sí mismo en relación al mundo que lo rodea, posee una forma de conectarse con su ambiente y una imagen de la realidad (H. Fingermann, J. Montaña, M. Lede y otros, 2007).
- Cancún ha venido transformando su rostro a un ritmo acelerado, de tal manera que el paisaje, las calles, la densidad de población cambian ante la vista de sus habitantes. Esto genera necesariamente una respuesta psicológica y puede dar lugar a la irritabilidad, agresividad, fatiga, depresión. Así lo confirma Lede (2007) en su artículo sobre psicología ambiental. La ciudad que conocieron los pioneros de Cancún y quienes llegaron hace diez años o más es significativamente diferente a la actual. Holahan (2004) considera que la repercusión psicológica de este fenómeno consiste en el cierre de nuestros sentidos a las sensaciones provocadas por el mundo natural, lo que ocasiona que no seamos conscientes de nuestra existencia en ecosistemas físicos y nos adaptemos fácilmente al deterioro ecológico. El problema de esta adaptación es que la calidad de la vida humana se degrada progresivamente.

CONCLUSIONES.

El fenómeno de la depresión es multifactorial, con esto decimos que para su establecimiento y permanencia en la vida de un individuo se requiere de una interdependencia entre aspectos biológicos, sociales y psicológicos.

Cancún es una ciudad con 35 años de haber sido fundada, a través de este tiempo ha logrado consolidarse como polo turístico de reconocimiento internacional, esto ha atraído que emigren personas de diferentes lugares. Las características propias de una ciudad como ésta nos alertan acerca de aspectos sociales, económicos y medio ambientales implícitos en la dinámica cotidiana de sus habitantes.

No obstante el desarrollo hotelero y restaurantero que alberga a más de 171,041 empleados⁴ ofreciéndoles, entre otras cosas, un sentido de pertenencia a ese mundo de primer nivel, y ser parte de la zona desarrollada, existen aspectos que requieren atención y seguimiento como son:

- Fomento al sentido de pertenencia a una ciudad, a un Estado, con un cuerpo de creencias, tradiciones valores propios de la entidad.
- Necesidad de establecer relaciones significativas de amistad, con vecinos, pertenecer a clubs, equipos etc. que coadyuven a equilibrar el duelo por la pérdida o separación de los anteriores lazos familiares. Todas aquellas actividades que permiten al individuo “Ser alguien”.
- Reconocimiento social.
- Éxito a través de la realización personal, cumplimiento de las expectativas, compromiso con el desarrollo personal.
- Co-responsabilidad en el cuidado al medio ambiente y aspecto físico de nuestra ciudad.
- Crecimiento personal a través de la educación y capacitación.

Desde el enfoque humanista en la filosofía y la psicología, se hace hincapié en el papel que tiene la responsabilidad en la vida del ser humano, aquél que es responsable de sí mismo se autoactualiza. En donde existe responsabilidad con uno mismo y los demás, como con lo que nos rodea, se genera la sinergia del crecimiento y desarrollo. Donde hay responsabilidad, desarrollo, compromiso difícilmente se consolida la depresión.

⁴ Encuesta Nacional de Ocupación y empleo trimestral. Precisiones estadísticas de los indicadores de ocupación y empleo, 2006 II trimestre. Ciudad de Cancún, Quintana Roo (SF). Disponible el 8 de marzo de 2008 en: http://www.inegi.gob.mx/est/contenidos/espanol/sistemas/enoe/infoenoe/doc/pe/2006/2/ciudad41_206.xls



Es conocido por muchos ya que proviene del conocimiento popular de tradición oral que dice que la persona útil, que hace algo por los demás y por su entorno no se deprime, de ahí que en este orden de conocimiento se nos invita a la trascendencia: “tener un hijo o cuidar de alguien, escribe un libro y planta un árbol”.

De esta forma concluimos que el compromiso es compartido e involucra a los diferentes actores de la vida económica y social de nuestra ciudad. Y el propio individuo comprometido con su crecimiento personal, responsable de sí mismo y de los suyos. Cada esfera que compone a este conglomerado social que es Cancún tiene un compromiso con la ciudad, con los suyos, los vecinos, pero sobretodo consigo mismo.

Finalmente queda un campo por estudiar que es conocer los índices de depresión en la población que labora en sectores distintos al turístico como son negocios, comercios y empresas de servicio para establecer un comparativo.

Por otra parte, valdría la pena conocer la dinámica social, a través de la investigación-acción que nos permita una aproximación más directa a este fenómeno del área de la salud mental, su prevalencia y condiciones que dan lugar a este fenómeno del síndrome depresivo en la población de Cancún.



Esta obra está bajo una licencia Reconocimiento-No comercial-Sin obras derivadas 2.5 México de Creative Commons. Para ver una copia de esta licencia, visite <http://creativecommons.org/licenses/by-nc-nd/2.5/mx/> o envíe una carta a Creative Commons, 171 Second Street, Suite 300, San Francisco, California 94105, USA.

BIBLIOGRAFÍA.

DE FUENTES, Ana G. “*Cancún: Turismo y subdesarrollo regional*”. Serie cuadernos. México D.F.: Universidad Nacional Autónoma de México, 1997.

DELGADO, Liliana. “*Cancún: origen y evolución de un destino turístico*”. Tesis publicada por la Universidad La Salle Cancún, 2001.

ERICKSON, E. “*Infancia y Sociedad*”. Editorial Paidós.

Estadísticas de la Ciudad de Cancún (SF). Disponible en: <http://sedetur.groo.gob.mx/estadisticas/2007/index.php>

FINGERMANN, Hilda; **MONTAÑO**, Joaquín; **LEDE**, M; **PASTRANA**, S.; **MEANOS**, C. Publicado 5 Nov. 2007 (disponible 27 Junio 2008). <http://psicología.laguia2000.com/general/psicología-ambiental>.

FUSO, C. “*Análisis multifactorial de la depresión*”. Proyecto de investigación. Escuela Psicología. Universidad La Salle Cancún, 2008.

HOLAHAN, C. “*Psicología Ambiental. ‘Un enfoque general’*”. Editorial Limusa. México, 2004.

LEWIS, O. “*Antropología de la pobreza*”. Fondo de Cultura Económica. México, 1959.

RODRÍGUEZ, H. “*Repercusión del contraste socioeconómico que vive el trabajador de la Zona Hotelera en su salud mental*”. Proyecto de investigación. Escuela de Psicología. Universidad La Salle Cancún. 2008.

VARGAS, A. Centro de Cultura comunitario. Habana, Cuba. www.crim.unam.mx/cultura/ponencias/1cultdesa/CDIDE02.htm. (disponible 28 Junio 2008).

www.ecopsychology.net/lees_es.html. (disponible 28 Junio 2008).

www.quintanaroo.go.mx/groo/webpage.php. Disponible 28 Abril 2005. (fecha recuperación 24 Junio 2008).

EQUIPO DE INVESTIGACIÓN:

Coordinadora de Proyecto:
Lic. Edith García Martínez

Apoyo de investigación:
Ing. Damayanti Estolano Cristerna
Alumnos de 2do semestre de la Lic. en Administración de
Empresas Turísticas y de 4to semestre de la Lic. en
Psicología.